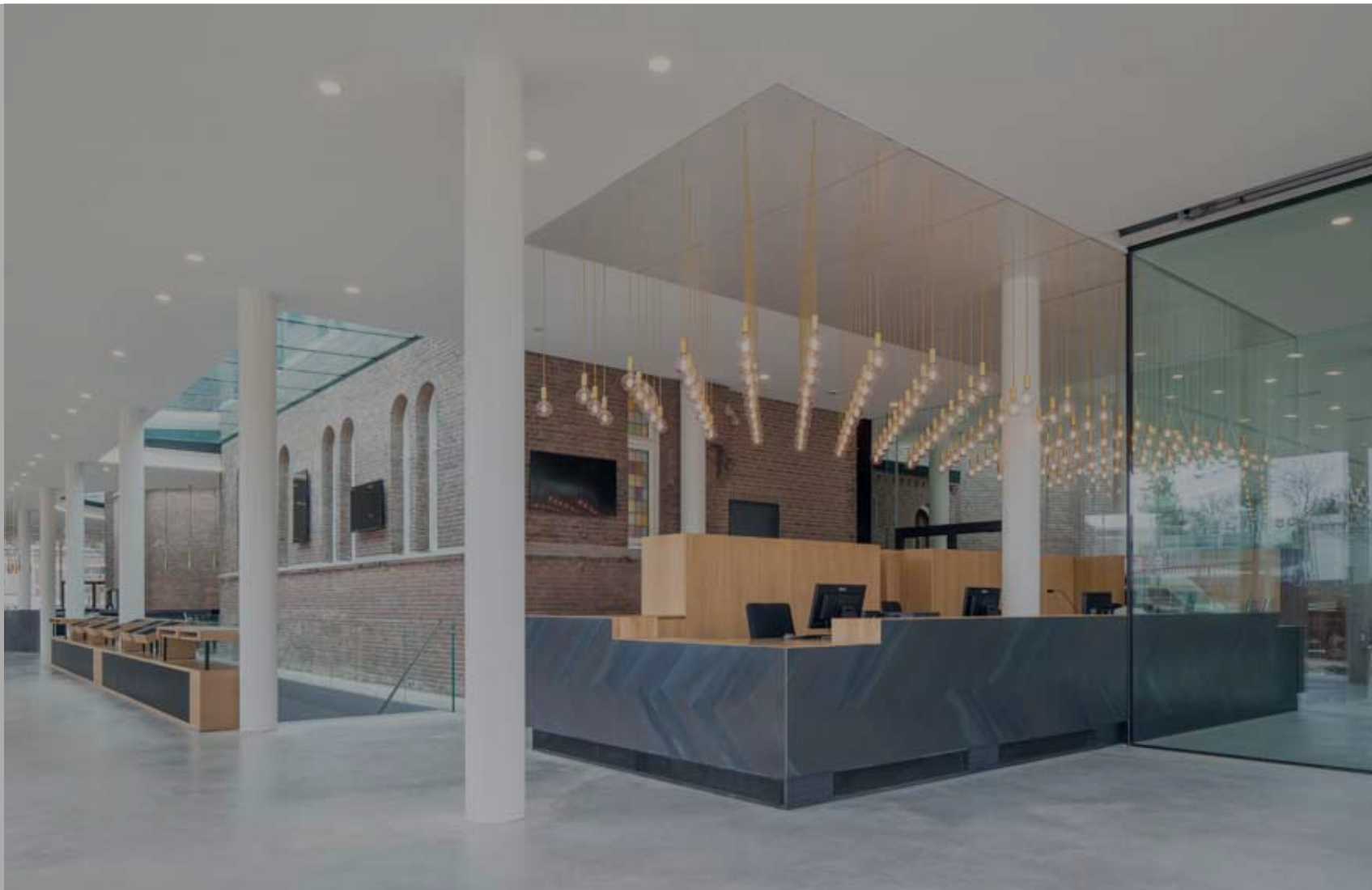


# Oud en nieuw in harmonie

**Het Speelhuis heeft zich definitief in de Onze-Lieve-Vrouwekerk genesteld. Van Dongen-Koschuch ontwierp een transparant paviljoen, Heyligers design + projects zorgde voor een warm en eigentijds interieur.**

Na de brand in het oorspronkelijke gebouw zes jaar geleden vond theater Het Speelhuis begin 2013 onderdak in de Onze-Lieve-Vrouwekerk in Helmond. Tijdelijk, zo was het plan, maar de locatie beviel zo goed dat de kerk als definitieve thuisbasis

is gekozen. Van Dongen-Koschuch Architects and Planners ontwierp als uitbreiding voor het theater een ingetogen en transparant paviljoen, waarin alle algemene functies zijn ondergebracht. Het paviljoen omarmt de rijksmonumentale kerk,



TEKST **Eva Vroom**  
FOTOGRAFIE **Wouter van der Sar**



Opdrachtgever **Gemeente Helmond**  
Architect **van Dongen Koschuch Architects and planners**  
Interieurarchitect **Heyligers design + projects**  
Adviseur constructie **Adviesbureau Tielemans**  
Adviseur installaties **Huygen Installatie Adviseurs**  
Adviseur bouwfysica & akoestiek **Peutz**  
Aannemer **Van Bree-Aarts**

FOTO LINKS  
**De entreebalie, het blauwstaal is verwerkt in een visgraatmotief. Erboven hangen 135 ledlampen.**

FOTO BOVEN  
**Theater Het Speelhuis**  
(Foto: Bart van Hoek)

FOTO ONDER  
**Heyligers d+p verwerkte in het interieur verwijzingen naar de kerk, zoals de lampen in kaarsvorm links op de foto.**



maar is laag genoeg om het zicht op de historische gebouwen intact te laten. Op die manier vormt het een logische verbinding tussen kerkgebouw, pastorie en het Speelhuisplein. Heyligers d+p was verantwoordelijk voor het interieurontwerp. “Wij waren vanaf het begin bij het project betrokken en hebben samengewerkt met Van Dongen-Koschuch”, vertelt Lonneke Leijnse, partner bij Heyligers d+p. “Het Speelhuis zat eigenlijk tijdelijk in de Onze-Lieve-Vrouwekerk. cepezed had het interieur ontworpen, met een mooie tribune. Omdat het een hele fijne plek bleek te zijn, is het kerkgebouw gekocht als permanente plek voor het theater. Onze vestiging in Utrecht werd twee jaar geleden gevraagd om het interieur te ontwerpen.”

### Pleinzaal

De hoofdingang van het theater ligt aan het Speelhuisplein, een levendige ontmoetingsplek waar mensen graag verblijven. Bij mooi weer kan de façade aan het plein in zijn geheel open, zodat openbare ruimte en theatergebouw één worden. Het contrast tussen de bestaande, gesloten bebouwing en het open paviljoen is versterkt, door het paviljoen zo ‘transparent’ mogelijk met het kerkgebouw te verbinden. Zo is de aansluiting van het dak met de kerk bijvoorbeeld bijna geheel in glas uitgevoerd, waardoor het daglicht de oude kerkmuren extra mooi uit laat komen. Qua programma en routing zijn front- en backstage strikt gescheiden van elkaar. Publiek, artiesten en medewerkers hebben ieder hun eigen plekken in het gebouw, hoewel er visueel gezien wel verbinding is. De lobby en de publieke voorzieningen bevinden zich naast de Kasteeltraverse. De ruimten voor de artiesten liggen hier dichtbij, aan de noordzijde van de kerk. De verbinding tussen deze twee gebieden wordt gevormd door de Pleinzaal, een multifunctionele ruimte geschikt voor kleinschalige optredens en lezingen.



## Warmte

Heyligers d+p heeft met het interieurontwerp aangesloten bij de transparantie en openheid van het paviljoen, maar hier wel duidelijke 'plekken' in gecreëerd. Leijnse: "Het plein was een belangrijk element in het ontwerp, maar mensen zoeken in een grote ruimte toch altijd naar beschutting. Wij hebben met houten vloervlakken warmte en differentiatie in de ruimte gebracht. Daarnaast hebben we in het interieur subtiele verwijzingen naar de kerk verwerkt, zoals de lampen in kaarsvorm. De natuurlijke materialen die je vindt in een kerk hebben wij ook gebruikt voor het interieur. Het zijn duurzame materialen die mooi verouderen, zoals hout, beton en blauwstaal. We wilden wel een bepaalde hoogwaardigheid voor het interieur, dat kun je bijvoorbeeld terugzien in de manier waarop het blauwstaal van de balies is verwerkt in een visgraatmotief. We hebben gewerkt met sobere kleuren en veel aandacht gegeven aan de verlichting. Een theaterbezoek vindt meestal 's avonds plaats, en dankzij de glazen gevel kun je met verlichting een mooi effect bereiken." De receptiebalie is extra uitgelicht en trekt de aandacht met een 'stralenkrans' van 135 ledlampen

FOTO BOVEN

**De foyer met bar.**  
(Foto: Bart van Hoek)

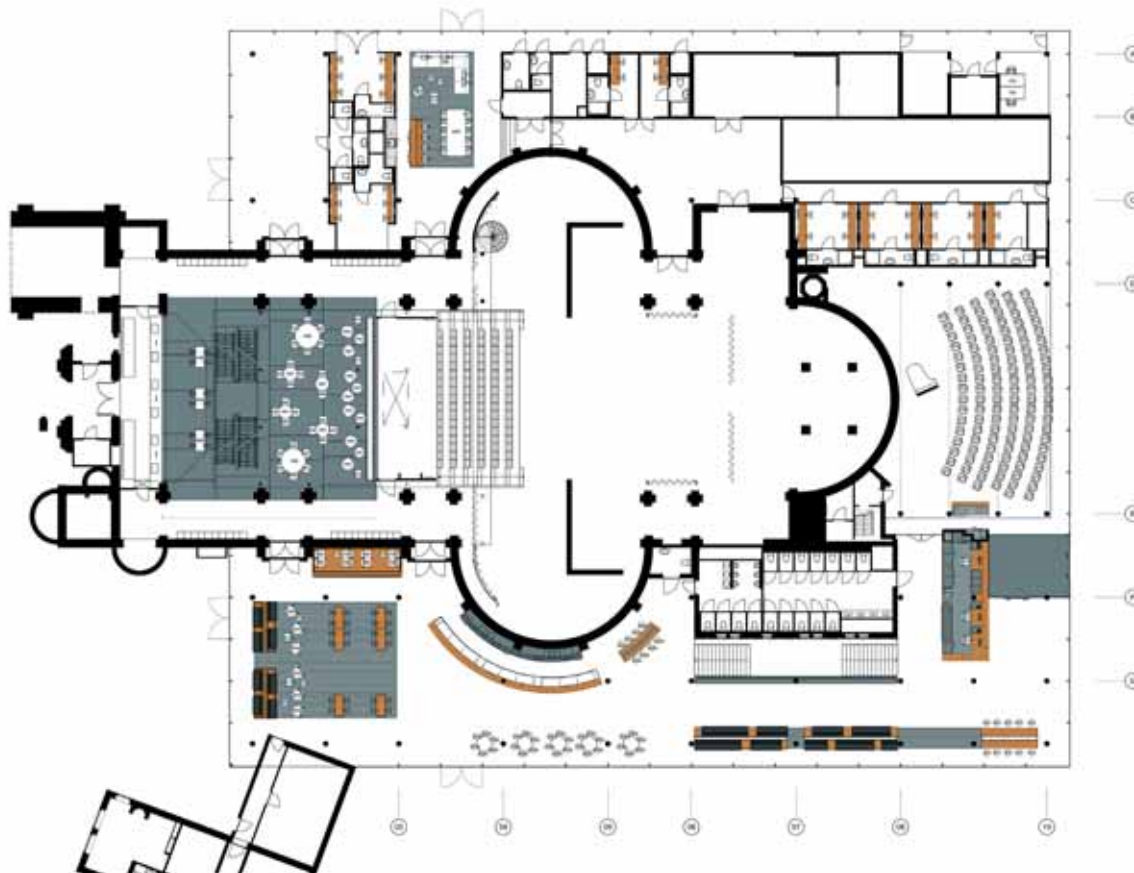
FOTO MIDDEN

**Heyligers maakte met houten vloervlakken 'plekken' in de ruimte en voegde zo warmte en differentiatie toe.**

FOTO ONDER

**De aansluiting van het dak met de kerk is bijna geheel in glas uitgevoerd, waardoor het daglicht de oude kerkmuren extra mooi uit laat komen.**  
(Foto: Bart van Hoek)





BOVEN  
**Plattegrond.**  
 (Tekening: Heyligers d+p)

FOTO MIDDEN  
**De Pleinzaal is een multifunctionele ruimte geschikt voor kleinschalige optredens en lezingen.**

FOTO ONDER  
**Ook de pastorie is meegenomen in het project.**

erboven. Ook de basisverlichting heeft een theatrale uitstraling gekregen. De tribune van cepezed in de oude zaal is behouden. “Deze tribune heeft een ingebouwde bar, die nu ook met blauwstaal is bekleed. Als je in deze zaal op het podium achter het gordijn kijkt, zie je het altaar nog.” Ook de artiestenfoyer en de pastorie zijn meegenomen in het project. “De pastorie is helemaal opgeknapt, en kan nu ook gehoord worden.”

### Beleving

Het nieuwe paviljoen is zo los mogelijk gehouden van de kerk. Leijnse: “Omdat wij het erg belangrijk vinden dat het exterieur en het interieur elkaar versterken, is dit principe ook toegepast in het interieurontwerp. De kerk, het paviljoen en het meubilair hebben elk een eigen identiteit. Daarnaast hebben we bij het ontwerp steeds gedacht vanuit de beleving van de bezoeker: wat heeft die nodig om zich prettig te voelen tijdens een avondje uit?” Dat dit alles een prachtig resultaat heeft opgeleverd, blijkt wel uit het enthousiasme waarmee het nieuwe Speelhuis werd ingewijd: “Ter ere van de officiële opening van het theater is er een week lang feest gevierd.”

[www.h-dp.nl](http://www.h-dp.nl)  
[www.vd-k.eu](http://www.vd-k.eu)

